

Előszó



Év végéhez közeledve a SEEMIG számos elemző jellegű produktumot tudhat magáénak. Lezajlott a kísérleti jellegű kivándorló kutatás, amelynek előzetes tapasztalatairól már olvashatnak ebben a számban. Elkészültek a migrációs adatrendszereket leíró országtanulmányok, és a történeti trendeket bemutató elemzések is hamarosan megjelennek. Az elméleti tudás birtokában most a gyakorlat felé fordulunk: egyik eszközünk a foresight-módszer, amely segítheti a stratégiai tervezést. Kitekintésként néhány kapcsolódó kezdeményezést, kutatást is bemutatunk: a Fővárosi Migrációs Kerekasztal önkormányzati platform, amely

közös gondolkodásra hívja a hazai migráció különböző szereplőit. Az Immigropoly online szerepjáték segítségével migráns karakterek virtuális útját kísérheti végig a játékos, és így megismerheti a migránsok valós nehézségeit. Korosztálytól függetlenül nyújt szórakozást és egyben új ismereteket. Az Autonómia Alapítvány kutatása a roma migráció főbb mintázatait vázolja fel. A Sepsinet online közösségi fórum, amely a SEEMIG partner Sepsiszentgyörgyi Önkormányzat kezdeményezése, a településről elvándoroltaknak nyújt lehetőséget arra, hogy egymással és szülővárosukkal kapcsolatot tartsanak.

KSH Népeségtudományi Kutató Intézet

Tartalom

FORESIGHT-MŰHELY	2
FŐVÁROSI MIGRÁCIÓS KEREKASZTAL	3
IMMIGROPOLY - JÁTÉK A VÁNDORLÁSRÓL	4
ROMA MIGRÁCIÓ	5
SEPSINET: KAPCSOLATBAN	6

Kivándorlás-mérés innovatív módszerrel

Az előzetes terveknek megfelelően 2013 tavaszán mind Szerbiában mind pedig Magyarországon lezajlott a SEEMIG elvándorló kutatás első fordulója, mostanra pedig már a második forduló adatfelvétele is elkészült. November végére készen lesz az első fordulóból készült kutatási jelentés, amely a szakértői véleményezések után elérhető lesz a SEEMIG weboldalán is.

A magyarországi vizsgálat számos fontos tapasztalattal szolgált módszertani tekintetben és a migrációs folyamatok megértésének szempontjából egyaránt. Bár az adatok statisztikai értékelése még folyamatban van, az már világosan látható, hogy eddig példátlan méretű, mintegy 1400 fős kivándorló mintáról sikerült sok és fontos információt összegyűjtenünk. Mintánkban különösen nagy számban szerepelnek a közelmúltban kivándorolt csoportok és olyanok, akik nem szakították meg a kapcsolatot hazai rokonaikkal, ismerőseikkel. Az adatok elemzéséből be fogjuk tudni mutatni, milyen jellegű (összetételű, térbeli elhelyezkedésű, stb.) háztartásokból költöztek a legnagyobb arányban külföldre. Tudni fogjuk például az elvándoroltak iskolai végzettség szerinti összetételét, és egyedülálló módon azt is, hogy mennyire elterjedt gyakorlat az, hogy magyarországi háztartások a külföldön élő tagjaik által hazautalt pénzekre támaszkodnak.

Kísérleti jellegű vizsgálatunk egy másik szempontból azonban a vártnál kevésbé bizonyult sikeresnek: az 1400 migránsnak csak egy kisebb részéhez sikerült elérhetőségi információt gyűjtenünk. Ennek alapvető oka, hogy bár a migrációra vonatkozó kér-

dések egy jól bejáratott lakossági adatfelvételben szerepeltek, a válaszadó háztartásokra jellemző volt az a fajta visszahúzódság, amely a migrációt kutató szakemberek számára nem ismeretlen. A fokozott óvatosság ráadásul sajnos nem csak az elérhető adatok átadásánál jelentkezett. Igen nagy arányban fordult elő az is, hogy kiderült ugyan, hogy kapcsolódik a háztartáshoz külföldön élő személy, ennél több információt azonban nem közöltek velünk. Kérdőbiztosaink tapasztalatai szerint ráadásul az az eset sem volt ritka, hogy valaki teljesen visszavonta a migráns személyről adott bármilyen információt is. A tartózkodást sokan sokféleképpen indokolták. Visszatérő motívum volt a következményektől való félelem, mivel a külföldre költözés – akár az Unión belül is – határátlépéssel jár, amely sok jogi bizonytalanságot von maga után (hazai és külföldi társadalombiztosítási jogviszony, adózás, stb. összeegyeztetése). Mindezek jól utalnak egyrészt a Magyarországról elköltözők sokszor nem teljesen világos jogi helyzetére. Másrészt viszont mutathatják a tudományos és statisztikai célú adatgyűjtések társadalmi elfogadottságát általában és a migráció területén különösen. Bár az adatfelvétel során többféle módon (szóban, adatvédelmi nyilatkozat átadásával) is biztosítottuk a válaszadókat az adatok bizalmas kezeléséről és arról, hogy azokat anonimizáltan, kizárólag tudományos célra fogjuk felhasználni, több esetben ez nem győzte meg az interjúalanyokat. Elgondolkoztató és a migrációval foglalkozó minden szakembert, de a külföldre költözést tervező vagy éppen külföldön élő állampolgárokat is érintő prob-



Lemorzsolódás a kutatás egyes fázisai során:

Kivándorlók célsokasága

Beazonosított kivándorlók (háztartástag nyilatkozott)

Alapadatok a beazonosított kivándorlókról

Kapcsolat-felvételi lehetőség (e-mail cím, telefonszám)

Működő e-mail cím, telefonszám

Sikeres online vagy telefonos interjú a kivándorlótól

HATÁROKON ÁTNYÚLÓ EGYÜTTMŰKÖDÉS A TÉNYEKRE ALAPOZÓ STRATÉGIÁKÉRT

léma, hogy az országok közötti mozgást mind a mai napig a világ nagy részén bizalmatlanság övezi. Mindezek ellenére a SEEMIG pilot kutatásban kipróbált kutatási módszertan bizonyos elemei (eredeti formájukban vagy kisebb módosításokkal) bátran ajánlhatók újbóli felhasználásra. Tapasztalataink abba az irányba mutatnak, hogy migráns-címek összegyűjtésével inkább csak kisebb lélegzetű, egy-egy kisebb közösségből (például egy kisebb városból) való elvándorlást vizsgáló kutatásban érdemes próbálkozni. Intenzív, a kérdeztettek bizalmát megnyerni tudó terepmunkával, és a (SEEMIG-ben kipróbált) rugalmas adatgyűjtési eszközökkel nagyon valószínű, hogy egy, a helyi kötésekre is építeni tudó helyi vizsgálat sikerrel járhatna. Országos lakossági minta esetén azonban a mi tapasztalataink alapján kevésbé ambiciózus célokat érdemes kijelölni és arra törekedni, hogy az itthoni háztartásokhoz kapcsos-

ló migránsokról itthon gyűjtsünk adatokat. Ez a módszer önmagában is hiánypótló eredményeket hozhat a migrációs kutatások számára. A migránsok körének megfelelő definiálásával, a kialakuló minta megfelelő (speciális) súlyozásával és a kérdések megfelelő kiválasztásával elérhető, hogy ilyen közvetett módon is a külföldre költözők kellően nagy számú, reprezentatív mintájáról gyűjtsünk szociológiailag és társadalompolitikailag egyaránt fontos és érvényes adatokat. A SEEMIG kutatás eredményei az ehhez vezető módszertan minden egyes eleméhez fontos és újszerű útmutatásokkal tudnak szolgálni.

Blaskó Zsuzsa

KSH Népeségtudományi Kutató Intézet

Az országtanulmányok letölthetők itt:

<http://www.seemig.eu/index.php/downloads-project-outputs/68-data-systems>

SEEMIG RÖVIDHÍR

Migrációs adatrendszerek fejlesztése

A SEEMIG-ben résztvevő nyolc délkelet-európai ország szakértői elkészítették a saját országukban jelenleg rendelkezésre álló migrációs adatforrások leírását, az adatgyűjtés módját. Az elemzések feltárják azokat a hiányosságokat, problémákat, amik megnehezítik a migrációs folyamatok (különösen az elvándorlás) vizsgálatát. Feltárják azokat a fejlesztendő, fejleszthető területeket, amelyek segítenék, hogy a migrációval kapcsolatos stratégiai döntéshozatal megbízható adatok felhasználásával történjen. A tanulmányok alapján cselekvési tervek készülnek, amelyek az adatrendszerek fejlesztésének konkrét lépéseit tartalmazzák, felmutatva azokat a pontokat, ahol az intézményi keretek, jogszabályi háttér módosítása is szükséges lehet.

Foresight-műhely a SEEMIG-ben

Minden projektnek nehéz feladata az általános célkitűzések konkrét, megfogható és hasznosítható lépésekbe való átalakítása. A SEEMIG projektnek például „átfogó célkitűzése, hogy támogassa a közszférát a közpolitikai tervezésben és stratégia-alkotásban”.

A SEEMIG mostani tevékenysége – a foresight-módszer alkalmazása – ennek a célnak a szolgálatában áll: a módszer olyan új eszköz, amit széles körben, kreatívan lehet alkalmazni a tervezés és stratégia-alkotás során.

Számos okból értékes és hasznos eleme a projektnek ez a módszer: olyan különböző területeken dolgozók között teremt kapcsolatot, akiknek a hétköznapi munka során erre nincsen rutin-szerű lehetőségük (döntéshozói – szakértői – civil szféra), és a szereplők aktív részvételére épít. A módszer emellett sok szakterületről von be tudást és a résztvevők később is tudják hasznosítani a műhelymunka során elsajátítottakat.

De mi is ez a módszer? Rengeteg definíciója és változata létezik. Közös bennük az, hogy résztvevői a jövőre készülnek a módszer által, illetve hogy a résztvevők mentális térképét adják a lehetséges jövőbeli forgatókönyveknek. A módszer – adatfelvételi technikáját tekintve – leginkább a fókuszcsoporthozos interjúra emlékeztet, attól elsősorban a beszélgetések célkitűzése különbözteti meg.

Nem konkrét adatokkal, számsorokkal dolgozik – de ez a típusú tudás is megjelent, bevonódik a szakértők tudása, részvétele által. Elrugaszkodik a valóságtól, de mégis kötve van hozzá: a kidolgozott jövőképeknek koherensnek, hihetőeknek, elfogadhatóknak kell lenniük.

A SEEMIG projekt keretében a magyarországi migrációs, munkaerő-piaci és demográfiai jelenségek jövőbeli alakulására vonatkozó percepciókat igyekszünk feltárni. A SEEMIG projekt részeként minden résztvevő országban szervezünk egy-egy foresight-műhelyt annak érdekében, hogy az egyes országokat és régiókat érintő ki- és bevándorlási folyamatok jövőbeni alakulásának lehetséges forgatókönyveit feltérképezzük. Ezek kidolgozásában három típusú érintett-csoporttal dolgozunk: szakértők, döntéshozók és a civil társadalom képviselői. A műhelymunkára november végén, december elején kerül sor.

A foresight-módszert a magyarországi migrációkutatásban mindeddig nem alkalmazták – reméljük, hogy legközelebbi hírlevelünkben részletesen be tudunk számolni ennek az izgalmas műhelymunkának az eredményeiről.

Simonfalvi Ildikó

SEEMIG Menedzsment Team



A módszert először a 70-es években a SHELL használta, és hasznát is vette: az olajválság idején nekik volt forgatókönyvük a helyzet kezelésére. A módszer alkalmazása ma már széles körben elterjedt, számos Uniós Alap által támogatott projekt alkalmazta, alkalmazza már különböző területeken, pl. a ForSEE, ForTranSis, FORERA, CORDIS projektek. A módszer különböző fajtáiról részletes útmutatót lehet találni a következő oldalon:

http://forlearn.jrc.ec.europa.eu/guide/4_methodology/methods.htm

Semmit rólunk, nélkülünk! - közös tervezés, kölcsönös tanulás helyi szinten

"Hogyan ehetünk meg egy elefántot? Bontsuk darabokra, úgy menni fog." Ezzel a kissé nyers, ám szemléletes hasonlattal indította közös gondolkodásukat Ann Morton Hyde vezető szakértő, az URBACT II program Európa városai-ban élő roma közösségek társadalmi befogadásának módszereit, lehetőségeit vizsgáló Roma-Net hálózatában. A Roma-Netből megtanultuk, hogyan bontsuk darabokra az elefántot, vagyis hogyan alakítsunk ki egy ésszerűen strukturált probléma-feltárási, közös tervezési és végrehajtási folyamatot. Megtanultuk, érdemes az érintett társadalmi szereplők aktív részvételére támaszkodni, mert a konfliktusokon keresztül értékes konszenzusokhoz juthatunk el. Megtanultuk használni a "másik" nézőpontját, koordinálni és nem irányítani az egyes folyamatokban. Ezek a tudások - és az épp zajló nemzetközi projektek (AMICALL, ELCl, LeCim) kapacitásbővítő elemei - segítettek bennünket akkor is, amikor az önkormányzat a migráció társadalompolitikai szakterületén jelent meg új szereplőként.

A **Fővárosi Migrációs Kerekasztal** projekt az **Európai Integrációs Alap** támogatásával indult, a **Fővárosi Önkormányzat Főpolgármesteri Hivatalának** vezetésével zajlott, partnereként az önkormányzat által alapított, esélyegyenlőségi módszertani feladatokat ellátó **Budapest Esély Nonprofit Kft.** játszott benne kiemelt szerepet.

Az önkormányzat célja a projekttel, hogy a migráció szakterületén a bevonáson alapuló tervezés módszertanainak alkalmazásával kommunikációt kezdeményezzen és hálózati együttműkö-

dést alakítson ki a budapesti civil szféra és ezen keresztül a budapesti migráns közösségek és az önkormányzat közt.

A projekt célzottan foglalkozott az egyes társadalmi szereplők kapacitásainak bővítésével. Az önkormányzat 40 köztisztviselője számára a diszkriminációmentes közszolgáltatások kialakítását, az egyenlő esélyű hozzáférés biztosításának fejlesztését segítő 3 napos anti-diszkriminációs és migráció fókuszú interkulturális tréninget szervezett, az Artemisszió Alapítvány és a Magyar Helsinki Bizottság munkatársainak közreműködésével. A projekt a rendelkezésre álló források minél hatékonyabb elérését és a szervezeti fenntartásához szükséges elméleti és gyakorlati ismeretek elsajátítását segítő pályázatíró képzést, valamint adóügyi, pénzügyi és jogi tanácsadást biztosított civil szervezetek számára.

Meghatározott módszertan szerint járt el az önkormányzat a részvételi tervezésben. Az Európai Unió fentebb már említett URBACT programja által kidolgozott és alkalmazott technikákkal az egy éves projektidőszak során többlépcsős rendszerben, nyilvános fórumléleket, szakértői interjúkat és önkormányzati ágazati fókuszot használva cselekvési irányokat és konkrét javaslatokat egyaránt tartalmazó üzeneteket fogalmaztunk meg a budapesti döntéshozók és döntés-előkészítők számára. Ezek célja az volt, hogy az önkormányzat jövőbeli tevékenységeit tapasztalatokra, bizonyítékokra építve, valós igényekre és szükségletekre alapozva tervezhesse meg.

A projekt eredményeit összefoglalja a

<http://migrantwhoiswho.hu/index.php/hu/> weboldalon található tartalom: szakpolitikai ajánlásaink és a Fővárosi Migrációs Almanach. Mindkét esetben a rendelkezésre álló kapacitások bővítésére, a Budapesten jelentkező társadalmi igények és szükségletek, az ezek mentén meg szervezett és fenntartott szolgáltatások, az alkalmazott bevált gyakorlatok disszeminációjának támogatására fókuszáltunk. A köznevelés, a szociálpolitika és a kultúra területével összefüggésben megfogalmazott szakpolitikai ajánlásaink elsősorban a fővárosi helyi ügyekben döntési kompetenciával rendelkező döntéshozók és döntés-előkészítők munkáját segítik konkrét intézkedési javaslatokkal. Az Almanach esetében a társadalmi szereplők szélesebb csoportját céloztuk meg: a közszolgáltatásokat biztosító önkormányzati, intézményi döntés-előkészítőket és döntéshozókat, a már hazánkban élő vagy újonnan ide érkezett bevándorló személyeket, közösségeket, a migráció területén tevékenykedő civil szervezeteket, de akár CSR* tevékenységüket tervező vállalatokat is.

Az önkormányzat általános célja egy hosszú távú együttműködés alapjainak megszilárdítása, a bizonyíték alapú, közösségvezérelt, lépésről-lépésre haladó, integrált és helyi fókuszú városfejlesztési megközelítés alkalmazása a migráció szakterületén Budapesten.

Molnár Attila

Budapest Főváros Főpolgármesteri Hivatala

*CSR = Corporate Social Responsibility; cégek, szervezetek társadalmi felelősségvállalása

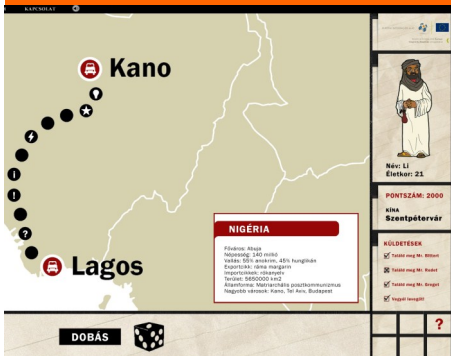
Immigropoly – Játék a vándorlásról!



Az **immigropoly.hu** weboldalon elérhető Immigropoly projekt az IDResearch Intézet történész és politológus kutatói közreműködésével egy több éves kutatási és fejlesztési munka eredménye. A munka 2009-ben az Igazságügyi és Rendészeti Minisztérium/Európai Integrációs Alap támogatásával megvalósuló 9 hónapos „Itt vagyunk!” projekttel kezdődött. A kutatás során az Európai Unióon kívüli országokból érkező bevándorlók társadalmi, gazdasági és kulturális beilleszkedését vizsgáltuk, így interjúk felvételére, fókuszcsoporthozos találkozók-

ra és életút-elemzésekre is sor került. 2011-ben ezen eredményekre is építve egy újabb projekt keretében folytattuk kutatásunkat. Célkitűzésünk az volt, hogy egyéni sorsokon keresztül ismeresse meg a hazánkban élő bevándorlókat és tevékenységüket, ezáltal elősegítve a sztereotípiáktól mentes(ebb) magyar társadalom nyitottságának megteremtését. A projekt kiemelt célja volt, hogy a migrációban leginkább érintett jövő nemzedékét (középiskolás és felsőoktatásban résztvevő diákok) tájékoztassuk az okokról és következményekről. E projekt részeként hoztuk

HATÁROKON ÁTNYÚLÓ EGYÜTTMŰKÖDÉS A TÉNYEKRE ALAPOZÓ STRATÉGIÁKÉRT



létre az Immigropoly elnevezésű interaktív webes játékot, mely kezdetben az Afrikából érkező migránsok életútját mutatta be, ezáltal megismertette a fiatalokat a bevándorlási kérdésekkel. A weboldalon továbbra is elérhető interaktív webes játékban a játékosok az afrikai kontinens különböző térségeiből választhatnak egy valóságghú, részletes életrajzi adatokkal rendelkező bevándorló profilt. A játék során több útvonal kombináció kialakítására lesz lehetőség, mely során a felhasználók a kiválasztott karaktert elkalauzolhatják az EU-ba vagy Magyarországra. Az út során folyamatos szövegdobozok, ábrák, diagramok segítenek a döntésben, miköz-

ben tájékoztatnak és bővítik az ismereteket.

A kedvező fogadtatáson felbuzdulva, tovább fejlesztve a korábbi koncepciót hoztuk létre 2012-ben a játék második részét, az Immigropoly2-t. A játék első verzióját mind tartalmilag, mind grafikai nagymértékben továbbfejlesztettük. A korábbi négy afrikai karakter mellett nyolc másik is megjelent a világ többi kontinenséről is. A játék menete interaktív szerepjátékká (úgynevezett „role playing game”) alakult, melyben a játékosnak számos feladatot kell megoldania karakterével az Európába vezető úton.

A játék célja az új verzióban is a kiválasztott karakter eljuttatása a világ számos pontjából az Európai Unióba. A migrációs szerepjáték során fontos, hogy a felhasználó minél többet tudjon meg az út során érintett városokról, a migrációról és az EU bevándorlással kapcsolatos politikájáról. A fejlesztés következtében immáron tizenkét karakterrel játszható Immigropoly elsősorban középiskolások és egyetemisták számára készült, de minden nyitott érdeklődő számára tartogat kellemes perceket, a háttéranyagok pedig bőséges ismeret-

anyagot nyújtanak az információkra szomjazóknak.

A játék angol nyelvre átültetett verziója 2012 októberében került bemutatásra a 8. Európai Integrációs Fórumon. 2013 februárjában az Immigropoly elnyerte a BMW Csoport által finanszírozott ENSZ Interkulturális Innováció Díjat, 92 ország több mint 500 projektje közül bekerült az első tíz helyezett közé.

az Immigropoly Csapata



Roma migráció - Az Autonomia Alapítvány kutatása



Az Autonomia Alapítvány 1990-ben a civil társadalom fejlődésének elősegítésére alakult magánalapítvány. Elsősorban olyan civil kezdeményezéseket támogat, amelyek során a résztvevők a rendelkezésükre álló helyi erőforrásokat is mozgósítják céljaik érdekében. Hátrányos helyzetű emberek körében végzett fejlesztő-adományozó programjaiban roma és nem roma civil szervezetek a fő partnerek. A közvetlen fejlesztő munka mellett képzéssel, kutatással foglalkozik, és mivel nem rendelkezik saját forrásokkal, igyekszik azt elősegíteni, hogy a romák és szegények munkaerő-piaci lehetőségeinek javítására szolgáló központi és uniós források célba érjenek, megfelelően hasznosuljanak.

A **Planning Program** keretében 2012-ben és 2013-ban a roma integráció szempontjából fontos szakterületeken, köztük a roma migráció kérdéséről is készültek szakpolitikai ajánlások. A javaslatok elkészítését szükséges esetben kutatások, adatgyűjtések előzték meg.

Az elkészült anyagok elérhetők az alapítvány honlapján: www.autonomia.hu A program részét képezték olyan műhelymunkák, ahol az elkészült anyagokat bemutatták, vitára bocsátották.

A következő területeken készültek elemzések, ajánlások:

- ◆ Pénzügyi fejlesztő programok
- ◆ Projekt támogató szolgáltatások
- ◆ Helyi gazdaságfejlesztés
- ◆ Telep-felszámolási programok
- ◆ **Romák külföldi munkavállalása**

A romák külföldi munkavállalását vizsgáló kutatás alapját elsősorban az egy-éves vázlat mentén elkészített mélyin-

terjúk képezték. Az Alapítvány olyan, a cigány identitást vállaló egyéneket keresett fel, akik korábban vagy most külföldön élnek, rendelkeznek munkavállalói tapasztalattal vagy egyértelműen megélhetési okból választották a migrációt. Az interjúk személyes találkozók során készültek el 2013 július-augusztusában, egy nővel és tizenhét férfival. Az interjúk alapján kirajzolódó esettanulmányokat és a kutatási hipotézist migrációval foglalkozó szakemberek véleményezték. Végül a kutatási összefoglalót és az ehhez kapcsolódó ajánlást (policy paper) szakértői kerekasztal is megvitatta.

Az alábbiakban a kutatás főbb megállapításait és az azokkal kapcsolatos fejlesztéspolitikai javaslatokat összegezzük. A munkavégzési, illetve megélhetési célú földrajzi mobilitás történeti értelemben valószínűleg legalább annyira elterjedt jelenség, mint a munkaerő országhoz és helyhez kötöttsége. Ebben az összefoglalóban a kelet-európai, azon belül is a magyarországi romák munkavégzési illetve megélhetésre irányuló nemzetközi tájékozódásáról, időszakos, vagy huzamo-

A MIGRÁCIÓ ÉS A MIGRÁCIÓS HATÁSOK KEZELÉSE DÉLKELET-EURÓPÁBAN

sabb idejű külföldi munkavállalásának, ingázásának, kitelepedésének típusait, dilemmáit szeretnénk vázolni.

Strukturális migráció, vagy bérelőny?

A régió poszt-szocialista EU tagországai-ból Nyugat-és Dél-Európába irányuló, munkavégzést célzó mobilitást döntően két dolog ösztökéli. A **bérelőny** megszerzésének szándéka indítja útnak a magasán képzett, vagy a fogadó országokban piacképes szakmákkal rendelkező munkavállalókat, akik minden bizonnyal jó eséllyel kapnának munkát hazájukban is, ám a bérkülönbség, illetve az egzisztencia-teremtés esélyének különbsége hatalmas. *Strukturális munkaerő-mobilitásnak* nevezhetjük azoknak a képzetleneknek a külföldi tájékozódását, akik hazájukban csak nagyon csekély eséllyel kaphatnának munkát. A rendszerváltást követő évtizedben a poszt-szocialista kelet-európai országok csaknem mindegyike súlyos foglalkoztatási krízisen esett át, és a legtöbb országban a *foglalkoztatási ráta nemcsak tartósan alacsony szinten stabilizálódott*, de ezen belül az *alacsony képzettségűek munkapiaci esélyei minimálisra zsugorodtak*, és szerkezeti okok miatt esély sincs a javulásra.

A magyarországi romák külföldi munkavállalásának értelmezése. Alapvető kérdésünk az volt, hogy a romák megélhetési és munkavállalási célú migrációjának vannak-e speciális jellemzői.

A „*nélkülözhetetlenség*” illetve „*fölöslegesség*” ciklusok határozzák meg leginkább a Kárpát-medencében élő romák megélhetését az elmúlt évszázadban. A „*nélkülözhetetlenség*” azt jelenti, hogy a romák megélhetése döntően elsődleges szükségletekre épül – munkájuk és szolgáltatásai a többségi társadalom számára bizonnyal értelemben valóban nélkülözhetetlenek –, míg a „*fölöslegesség*” a szükséglet megszűnését jelenti úgy, hogy a megváltozott kereslethez történő adaptáció nem, vagy csak nagyon rossz „*átváltással*” lehetséges. A rendszerváltást követő foglalkoztatási krízis, strukturális munkanélküliség, illetve alacsony szinten stabilizáló foglalkoztatás a romák számára a katasztrofális „*fölöslegességi periódus*” kezdetét jelentette: három-négy év alatt összeomlott a megelőző három évtizedben felépült egzisztenciájuk, méghozzá az adaptáció legkisebb esélye nélkül. A romák migrációjának csak annyiban van „*roma specifikus*” jellegzetessége, amennyiben az érintettek

zömének bő két évtizede nem lehetett tartós alkalmazotti munkatapasztalata. Némileg árnyaltabb a roma specifikus jellegzetesség megítélése, ha a munkavállaló tartós ingázásra, gyakori munkahely-és országváltásra rendezkedik be. A magyarországi roma munkavállalók cserélődési rátája háromszorosa a hasonló képzettségű nem roma munkavállalóknak.

A romák és a térbeli mozgékonyaság.

Az 1893-as cigány összeírás az akkori ország területen – Erdélyt is beleértve! – a romák 90 százalékát letelepedett állapotban találta, a mai ország területen pedig klasszikus értelemben vett vándorlásról nem beszélhetünk. Ez azonban nem jelenti azt, hogy a térbeli mozgékonyaságnak ne lett volna meghatározó szerepe a romák stratégiájában. A térhasználat biztonsága, illetve a biztonsággal bejárható terek nagysága az egyik *legfontosabb nem anyagi tőkefajta, amelynek döntő szerepe lehet a nemzetközi migrációban is.*

A *jóléti ellátás-vadászat* csak a legritkább esetben motiválja a nyugat európai migrációt.

A *cigány stigma megszűnése* alapvető élménye – és a huzamosabb külföldi tartózkodás fontos motivációja – szinte mindenkinek, aki akárcsak előzetes tájékozódás céljából megfordult már külföldön. Az „*emberszámba vesznek*” döntő tapasztalat, bizonyos értelemben kulturális sokk mind a hivatalokban, mind a munkaerőpiacon, mind a munkahelyeken – a valójában rosszul fizető, nehéz, monoton fizikai munkát kínáló munkahelyeken is – mind az iskolában, mind a lakáspiacon, mind a hétköznapi élet során.

Отthon és külföld. A roma migránsok egy része már 1990-2004-2009 között is életformaszerűen külföldre ingázott: kereskedtek, sefteltek, lomiztak, zenéltek, alkalmi munkát vállaltak. A külföldi tájékozódás tehát alapvetően hazai tevékenység része volt, és csak ritkán járt huzamosabb külföldi tartózkodással.

Az EU csatlakozás, illetve 2011 után az EU egész területén megnyílt a magyar állampolgárok előtt. Az egyik fő csoportot azok alkotják, akik időszakosan vállalnak munkát, rendszeres időközönként hazajárnak; családjuk itthon él, és rendszeresen hazautalják jövedelmük meghatározott részét, ami beépül az itthoni háztartás bevételi szerkezetébe. Más esetben a munkavállalók kiviszik ugyan

családjukat, de néhány hónap, vagy egy-két év elteltével hazatérnek, majd ismét próbálkoznak. Ilyen esetben a gyerekeket kiiratták az itthoni iskolákból; külföldön beiratják őket az ottani iskolába, de a gyakori ingázás, hazatérés, ismételt elutazás miatt ez a stratégia – jóllehet magasabb jövedelem mellett – súlyosabb instabilitással fenyeget, mint az otthoni lét. Az EU országaiban munkát vállalók *harmadik csoportja* családostul megy ki, és tartósan rendezkedik be ott: lakást bérelnek, iskolába íratják a gyerekeket, rendezett egészségügyi biztosításuk, vagy ellátásra jogosító státuszuk van. Persze ebben az esetben is hazautalhatnak pénzt rendszeresen az itthon élők számára.

Szükséges nem anyagi tőkék. A külföldi munkavállalás többnyire nem egyéni, magányos akció. Alapvető feltétele a megfelelő kapcsolatrendszer, amely elégedhetetlen ahhoz, hogy valaki nekivágjon a világnak.

A *láthatóság/láthatatlanság*, az egyik legfontosabb nem anyagi humán tőkefajta. A külföldi aktivitás széles spektrumú láthatatlansági stratégia lehetőségét kínálja fel: a magyarországi munkavállaló számíthat arra, hogy mindenekelőtt magyarnak, vagy kelet-európainak nézik, illetve a magyarországinál lényegesen színesebb etnikai összetelű nyugat-európai társadalmakban megszűnik, vagy átfogalmazódik a *láthatósági – vagy a vezetéknév*ből adódó – *stigma, ami itthon leküzdhetetlen.*

A *térhasználat, a térbejárás biztonsága*, szintén alapvető fontosságú nem anyagi humán tőke, ami döntő feltétele a külföldi tájékozódásnak. Az egymástól nagyon különböző roma életforma-csoportok talán legfontosabb dimenziója éppen a térhasználat biztonsága volt, ami egyben a megélhetési stratégiát is megszabta. A határok megnyílása új *dimenziókba helyezte ennek a tőkének a meglétét.*

Az *adaptációs készségek, kudarctűrő képesség, újrakezdési képesség* azt jelenti, hogy szemben az adaptáció csekély esélyének hazai tapasztalatával, a külföldi lét igenis kínál lehetőséget az alkalmazkodásra a folyamatosan változó feltételekhez. A *nyelvi készségek* nem csak azt jelentik, hogy a külföldön szerencsét próbáló munkavállaló rendelkezik-e bármilyen szintű, de már használható idegennyelvtudással, hanem szélesebb értelemben azt is, hogy van-e intellektuális illetve lelki készsége ahhoz, hogy tanuljon, illetve megszólaljon idegen nyelven.

Zolnay János



Str. 1 Decembrie 1918 nr. 2 • 520008 Sfântu Gheorghe • Jud. Covasna • România
Tel.: +40 267 316 957 • Fax: +40 267 311 243
E-mail: info@sepsi.ro • www.sfantugheorgheinfo.ro / www.sepsi.ro

SepsiNet: Kapcsolatban

A Sepsiszentgyörgyről elszármazottakat – az itt születetteket vagy valamiképp a városhoz kötődő embereket – próbálja összefogni a SepsiNet internetes oldal beindításával a város önkormányzata. A kivándorlók ezáltal tudják tartani a kapcsolatot, információt cserélnek, nyomon követik egymás életét, még ha egymástól több száz vagy ezer kilométerre is szakadtak el. Így szerte a világban, New Yorktól Londonig képviselni tudják Sepsiszentgyörgy ügyét.

A kezdeményezés célja, hogy egy közös virtuális teret hozzon létre olyan Sepsiszentgyörgyről elszármazott személyek számára, kik az egykori otthontól elválasztó nagy távolság ellenére még mindig szeretettel gondolnak szülővárosukra, és figyelemmel kísérik az itthoni történéseket. A projekt jelentős a SEEMIG szempontjából is, hiszen a közösségi oldal segítségével többet megtudunk az elvándorló közösségek tagjairól, az elvándorlás jelenségéről. Az oldal lehetőséget biztosít arra, hogy a bejelentkezett felhasználó kapcsolatot alakítson ki külföldön élő társaival és egyben az itthon maradottakkal. A közösségi háló segítségével értesülhet a várossal kapcsolatos új információkról is, de egyben lehetősége nyílik tevékenyen bekapcsolódni szülővárosa sorsának alakításába tanácsokkal, jó példákkal és a külföldön szerzett tapasztalatok révén. Az oldal által közvetlen kapcsolatba kerül a kivándorló és az önkormányzat, amely nagy mértékben megkönnyíti az ügyintézkést és a tájékoztatást, de nem mellékes az oldal turisztikai jelentősége sem, hiszen az eseményajánló

sokak számára segít majd a hazalátogatás ütemezésében.

A sepsinet.ro által nyújtott szolgáltatások sora idővel bővül. Folymatban van például a külföldön élők igényeit felmérő kérdőív kutatás kialakítása.

Ezzel a kezdeményezéssel úgy gondoljuk, hogy olyan lappangó szellemi és közösségi erőforrásokat sikerül majd azonosítanunk, amelyek hosszú távon a város fejlődését szolgálják, és amelyek eddig kihasználatlanok voltak, de mára a modern technikai eszközöknek köszönhetően „elérhető távolságba” kerültek.

Palkó István

Sepsiszentgyörgy Önkormányzata

www.sepsinet.ro

Közösségi oldal elszármazott sepsiszentgyörgyiek és az itthon maradtak számára.



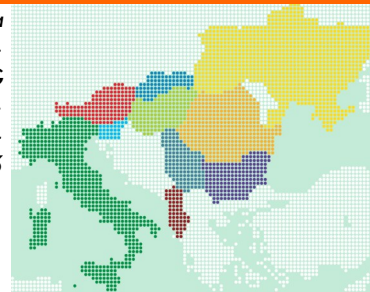
SEEMIG RÖVIDHÍR Hamarosan megjelennek a **történeti elemzések**, amelyek a SEEMIG országok migrációs, humán tőke és munkaerő-piaci folyamatait mutatják be. A nyolc ország tanulmányából régiós szintű összefoglaló elemzés készül, amely a délkelet-európai régió vonatkozó trendjeit írja le.

Megjelent a magyar Migrációs Stratégia:

<http://www.kormany.hu/download/7/b7/01000/MMA.zip#!DocumentBrowse>

A SEEMIG a South East Europe Programme stratégiai projektje, amelynek célja Délkelet-Európa hosszabb távú migrációs, humán erőforrás és demográfiai folyamatainak és hatásuknak a vizsgálata a munkaerő-piac, valamint a nemzeti és regionális gazdaságok szempontjából. A SEEMIG széleskörű partnerségre épít. A közreműködő partnerek köre kiterjed a kutatóintézetekre, egyetemekre, statisztikai hivatalokra, valamint helyi önkormányzatokra nyolc országból (Ausztria, Bulgária, Magyarország, Olaszország, Románia, Szerbia, Szlovákia, Szlovénia), és megfigyelő státuszú partnerekre további három országból (Albánia, Grúzia, Ukrajna).

A projekt az Európai Unió és a Magyarország társfinanszírozásával valósul meg.



IMPRESSZUM



KSH Népeségtudományi Kutató Intézet
H-1024 Budapest, Buday László utca 1-3.
Tel.: +36 1 345 6593
E-mail: info@seemig.eu

További információért kérjük, látogasson el honlapunkra:
www.seemig.eu

Az itt közölt tartalom a szerzők véleményét tükrözi és a South East Europe Programme nem felel a kiadványban szereplő információk bármilyen további felhasználásáért.